

SĘDZIÓW NA ROZPRAWIE JEST 3



Wszyscy sędziowie na sali rozpraw noszą specjalny strój: togę i biret, ale tylko sędzia przewodniczący zakłada jeszcze na togię łańcuch sędziowski z godłem państwowym.

SĘDZIA PRZEWODNICZĄCY

rozpoczyna (otwiera) rozprawę, prosi strony o zabranie głosu, zadaje pytania, zarządza przerwę w rozprawie i ją kończy (zamyka).

PROTOKOLANT

Na sali rozpraw również przy stole sędziowskim siedzi **protokolant** – pracownik sądu, który zapisuje na komputerze przebieg całej rozprawy.



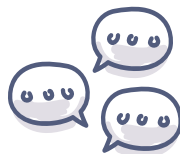
WYROK

to inaczej rozstrzygnięcie (decyzja) sądu. **Wyrok** wydaje się w imieniu Rzeczypospolitej Polskiej. **Wyrok** ogłasza sędzia przewodniczący.



NARADA

Kiedy sędziowie uznają, że sprawa jest już dostatecznie wyjaśniona, udają się na **naradę**, czyli za zamkniętymi drzwiami dyskutują o sprawie i podejmują decyzję, jaki wyrok wydać.



SKARGA KASACYJNA

Jeśli obywatel nie jest zadowolony z wyroku WOJEWÓDZKIEGO SĄDU ADMINISTRACYJNEGO, który oddalił jego skargę, może poprosić pełnomocnika, żeby napisał **skargę kasacyjną** do NACZELNEGO SĄDU ADMINISTRACYJNEGO. **Skargę kasacyjną** pisze zawsze pełnomocnik – strona postępowania nie może tego sama zrobić!

WOJEWÓDZKI SĄD ADMINISTRACYJNY W OLSZTYNIE



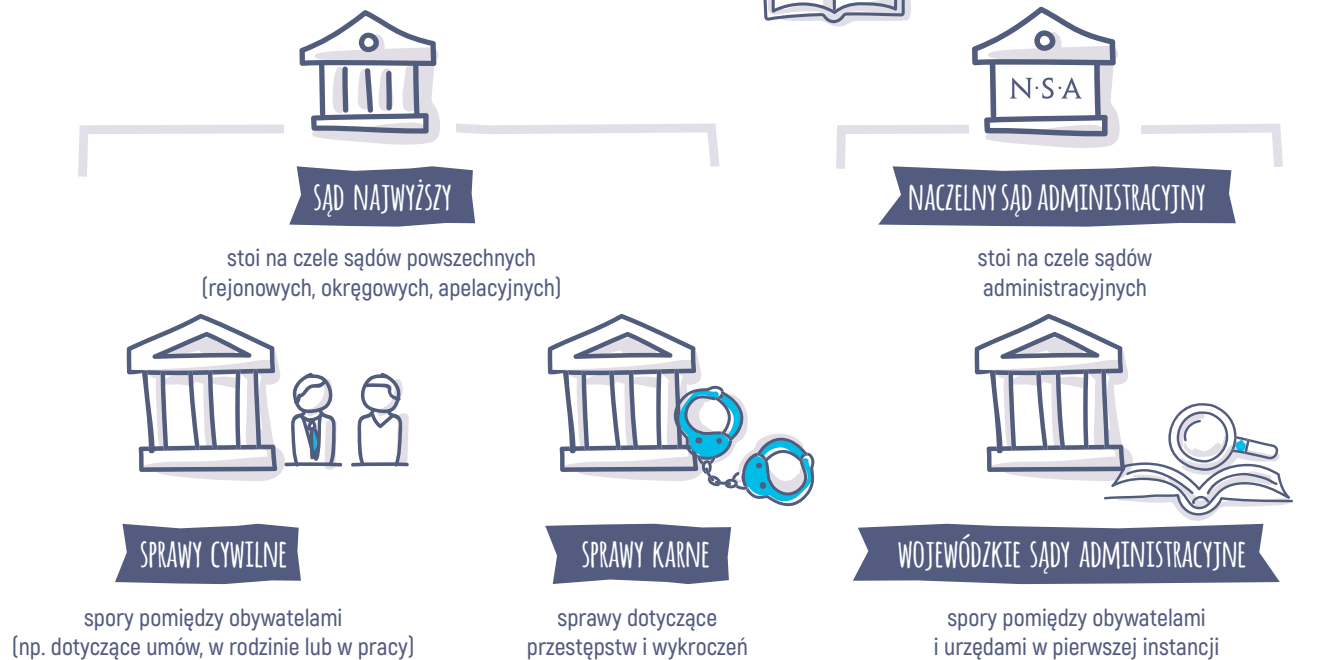
ul. Emilii Plater 1
10-562 Olsztyn
bip.olsztyn.wsa.gov.pl

Opracowanie:
Naczelny Sąd Administracyjny
www.nsa.gov.pl

N·S·A

W POLSCE SĄ SĄDY

CYWILNE, KARNE I ADMINISTRACYJNE:



SIEDZIBY SĄDÓW ADMINISTRACYJNYCH



SĄDY ADMINISTRACYJNE

(z jednej strony) chronią prawa obywateli i (z drugiej strony) zapewniają prawidłowe działanie państwa.

SKARGA

Jeśli obywatel nie jest zadowolony z decyzji urzędu państwa, musi „**zaskarżyć**” tę decyzję, czyli napisać do sądu administracyjnego skargę.

Skarga to pismo, w którym **skarżący** pisze, dlaczego jego zdaniem decyzja, którą otrzymał, jest zła (błędna, nieprawidłowa).

Skargę pisze się zawsze do **WOJEWÓDZKIEGO SĄDU ADMINISTRACYJNEGO**.

STRONY POSTĘPOWANIA



Skarżący oraz urząd, na którego działanie skarżący się skarży, to **strony postępowania** (strony sporu) przed sądem administracyjnym.

PEŁNOMOCNIK



Skarżący i urząd mogą samodzielnie zabierać głos w sądzie, pisać pisma do sądu, albo mogą mieć **pełnomocnika**. **Pełnomocnik** to prawnik (advokat, radca prawny), którego praca polega na reprezentowaniu strony postępowania przed sądem: pełnomocnik może napisać np. skargę i inne pisma, może też w imieniu strony zabierać głos w sądzie].

AKTA SPRAWY



Akta sprawy to zbiór wszystkich dokumentów w sprawie. W **aktach sprawy** znajduje się skarga, wyrok sądu i wszystkie inne pisma, związane ze sprawą. **Akta sprawy** mają swój jedyny, niepowtarzalny numer - **sygnaturę akt** - żeby można je było odróżnić od akt każdej innej sprawy.

WOKANDA



Wokanda to spis wszystkich spraw, którymi sąd zajmuje się danego dnia. **Wokandę** można znaleźć na stronie internetowej sądu oraz na drzwiach sali rozpraw.

ROZPRAWA



Sąd administracyjny zajmuje się sprawą na **rozprawie**, która odbywa się w specjalnej sali - sali rozpraw. Na sali rozpraw każdy ma swoje miejsce: strony, pełnomocnicy, publiczność. Sędziowie siadają na środku sali rozpraw, za stołem sędziowskim. W trakcie **rozprawy** sędziowie przedstawiają sprawę, wysłuchują stron postępowania, zadają pytania a w końcu ogłaszają wyrok.